



คปสอ.บ้านฝื่อ

www.banphuehospital.com



ยินดีต้อนรับ

ทพ.สันติ ศรีนิล

ทันตแพทย์เชี่ยวชาญ (ด้านทันตสาธารณสุข)

พร้อมคณะทันตแพทย์ คปสอ. ของสาธารณสุขจังหวัดอุดรธานี

คณะกรรมการประสานงานสาธารณสุขอำเภอบ้านฝื่อ



คปสอ.บ้านฝื่อ

www.banphuehospital.com

ประเด็นการนำเสนอ



ข้อมูลทั่วไป



สถานการณ์เงินการคลัง



นโยบายผู้ตรวจราชการ



นโยบาย นพ.สสจ.



นโยบายผู้ว่าราชการจังหวัด



ประเด็นของพื้นที่



บริบทอำเภอบ้านฝื่อ

- อำเภอบ้านฝื่อมีเนื้อที่ประมาณ 996 ตร.กม.
- 13 ตำบล, 164 หมู่บ้าน 33,902 หลังคาเรือน, ประชากร 110,357 คน
- ความหนาแน่นของประชากร 110.35 คน/ตร.กม.
- เทศบาลตำบล 3 แห่ง, อบต. 11 แห่ง
- รพ.บ้านฝื่อ ขนาด 90 เตียง เปิดให้บริการ 120 เตียง (M2) 1 แห่ง
- PCU 1 แห่ง, รพ.สต. 20 แห่ง



แหล่งอารยธรรม



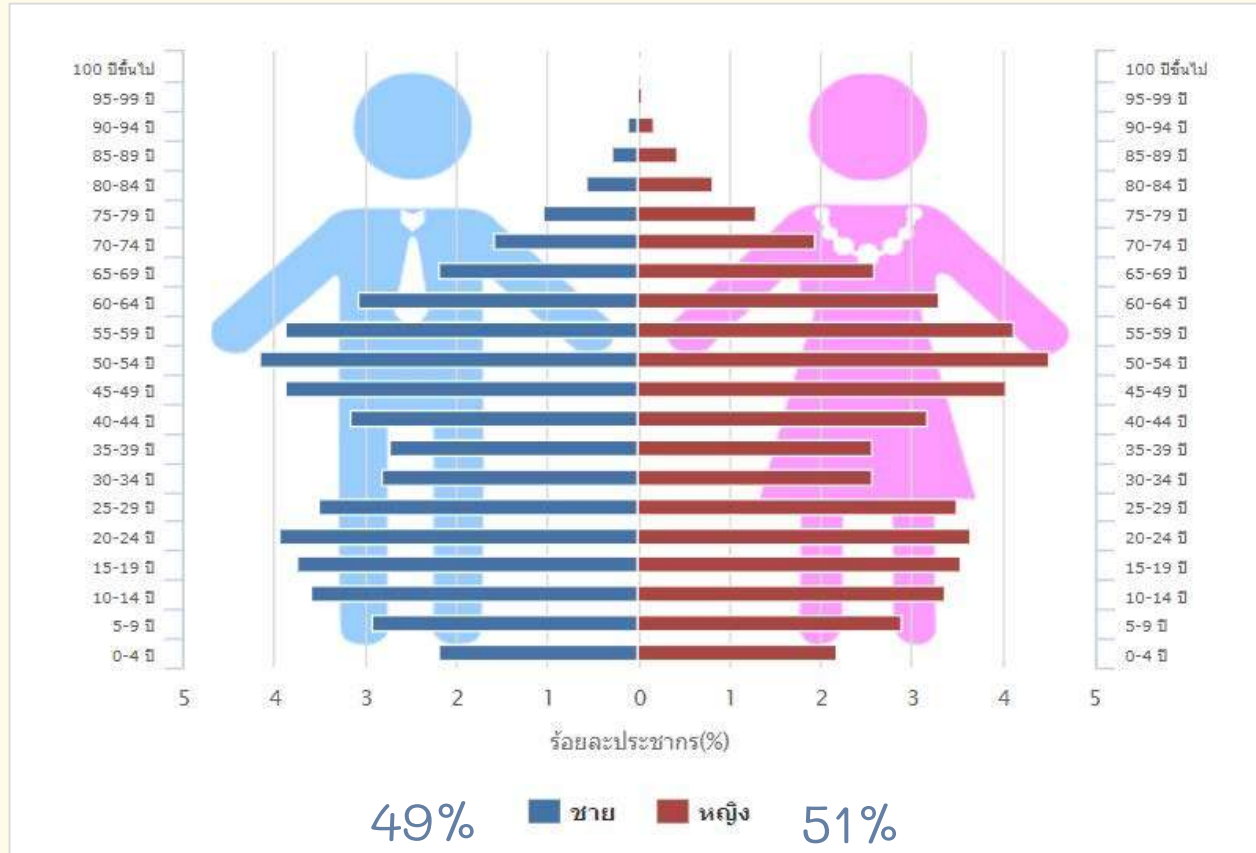
อาชีพ



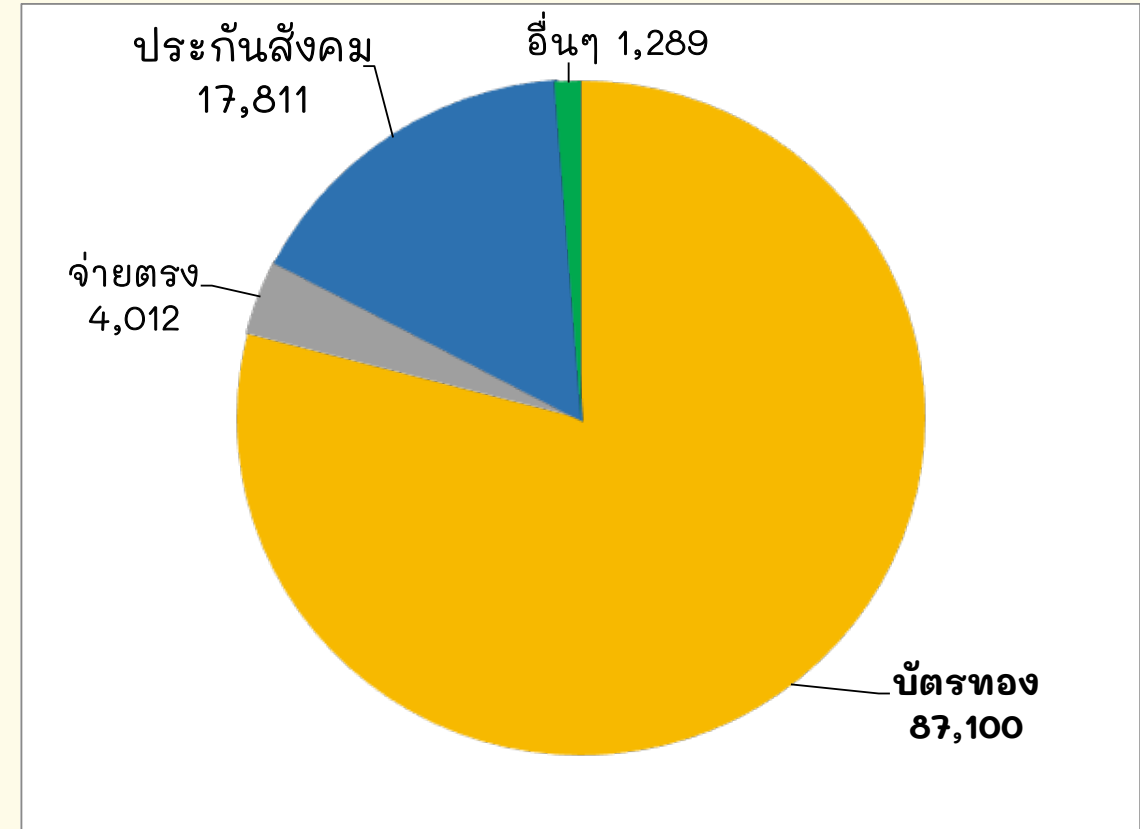


บริบทด้านประชากร

ปิรามิดประชากร ปี 2566



วิธีการรักษาพยาบาล



ประชากร อำเภอบ้านฝื่อ จำนวน 102,037 คน



บุคลากร คปสอ.บ้านฝื่อ

บุคลากร	กรอบใหม่ที่ปรับ เกลี่ยภายในจังหวัด	มีจริง	ร้อยละที่มี	ขาด	อัตราส่วนต่อ ปชก. (ปชก 102,037 คน)
แพทย์ประจำ	28	23	82.14	5	4,436
ทันตแพทย์	10	7	70.00	3	14,576
เภสัชกร	13	11	84.61	2	9,276
พยาบาลวิชาชีพ					
รพ.	125	125	100	0	689
รพ.สต	23	23	100	0	
นักเทคนิคการแพทย์/ จพ.วิทยาศาสตร์การแพทย์	12	9	75.00	3	11,337
นักกายภาพบำบัด	10	7	70.00	3	14,576
แพทย์แผนไทย	4	3	75.00	1	34,012
นักรังสีการแพทย์	3	2	66.66	1	51,018
นักวิชาการสาธารณสุข/ จพ.สาธารณสุข		75			1,172
นวก.ทันตสาธารณสุข/ จพ.ทันตสาธารณสุข		12			
ฝ่ายสนับสนุน		286			



อัตราแพทย์เฉพาะทาง

แพทย์เฉพาะทางสาขา	กรอบที่ควร มี	มีจริง	ส่วนขาด	ปีที่จบ			
				67	68	69	70
สูติศาสตร์-นรีเวชวิทยา	2	2	0				
ศัลยศาสตร์	2	2	0				1 พญ.ศุภกานต์
อายุรศาสตร์	4	3	1				
กุมารเวชศาสตร์	3	1	2	1 พญ.นิชนันท์	1 พญ.ช่อผกา		
ออร์โธปิดิกส์	2	0	2	1 นพ.วสวัตต์	1 นพ.ฉัตรภณ	1 นพ.วิชัย	
วิสัญญีวิทยา	1	0	1				
รังสีวิทยาวินิจฉัย	1	1	0			1 นพ.ศุภกร	
เวชศาสตร์ครอบครัว	ต่อ ปชก. 10,000 คน	2	-				
เวชศาสตร์ฉุกเฉิน	1	1	0			1 นพ.ชิตณรงค์	
จักษุวิทยา	1	1	0				
เวชศาสตร์ป้องกันแขนงสุขภาพจิตชุมชน		1	0				



สถานการณ์การเงินการคลัง

รพ.บ้านฝื่อ

กำไรสุทธิ (ล้านบาท)



Risk Score



ปีงบ	กำไรสุทธิ (ล้านบาท)	Risk Score
2562	40.49	2
2563	32.02	3
2564	31.62	1
2565	33.69	0
2566 ไตรมาส 1	-17.31	2

ผลการวิเคราะห์ทางการเงินการคลัง

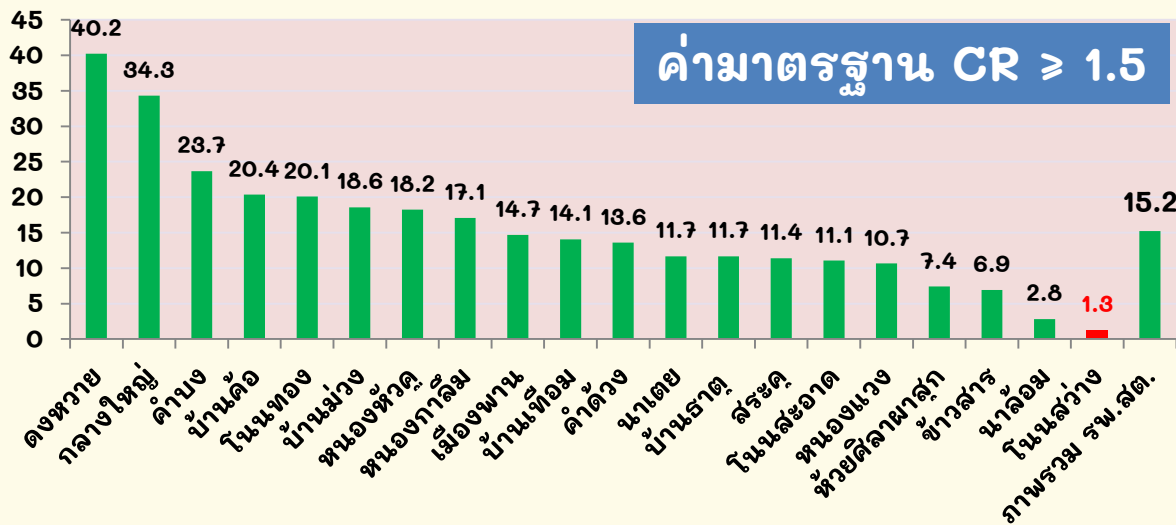
ผลการประเมิน Risk Score 7 ระดับ พบว่า จากปีงบประมาณ 2563 - 2565 Risk Score มีแนวโน้มที่ดีขึ้น ส่วนผลกำไรสุทธิในแต่ละปีก็อยู่ในเกณฑ์ดี

ในปีงบประมาณ 2566 ไตรมาส 1 (ณ 31 ธันวาคม 2565) Risk Score 7 อยู่ในระดับ 2 เนื่องจาก Current Ratio ได้ 1.36 ไม่ผ่านเกณฑ์ (เกณฑ์ 1.5) Quick Ratio ได้ 1.18 (เกณฑ์ 1) Cash Ratio ได้ 0.92 (เกณฑ์ 0.8) กำไรจากการดำเนินงาน -17,307,851.55 (NI ติดลบ) เกิดจาก ได้รับเงินเหมาจ่ายรายหัวช่วงปลายเดือนธันวาคม จึงไม่สามารถจัดสรรเงินได้ทันสิ้นเดือน

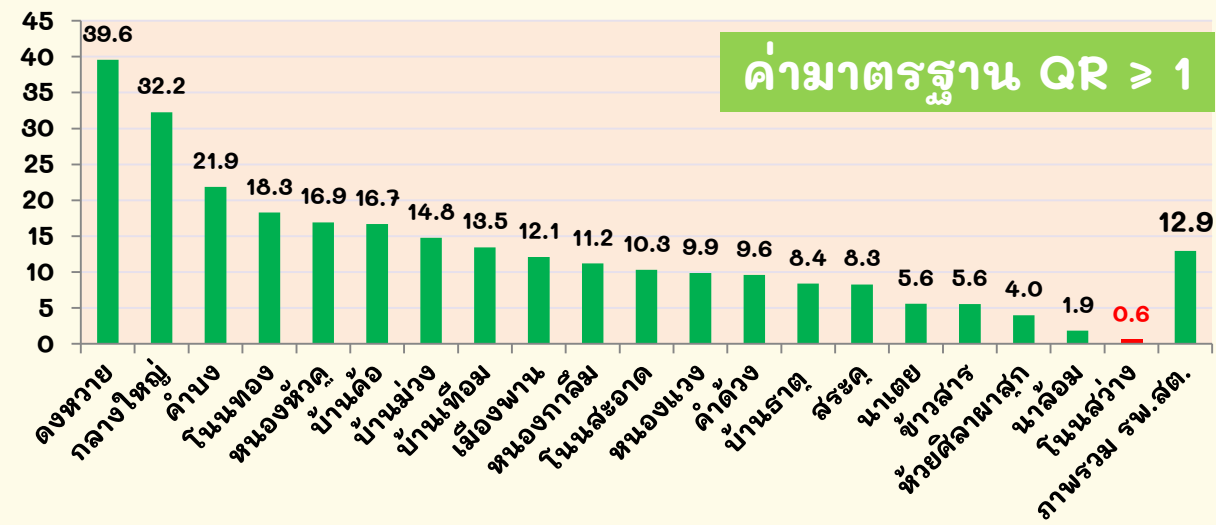


ความคล่องตามสภาพ
สินทรัพย์ ของ รพ.สต.

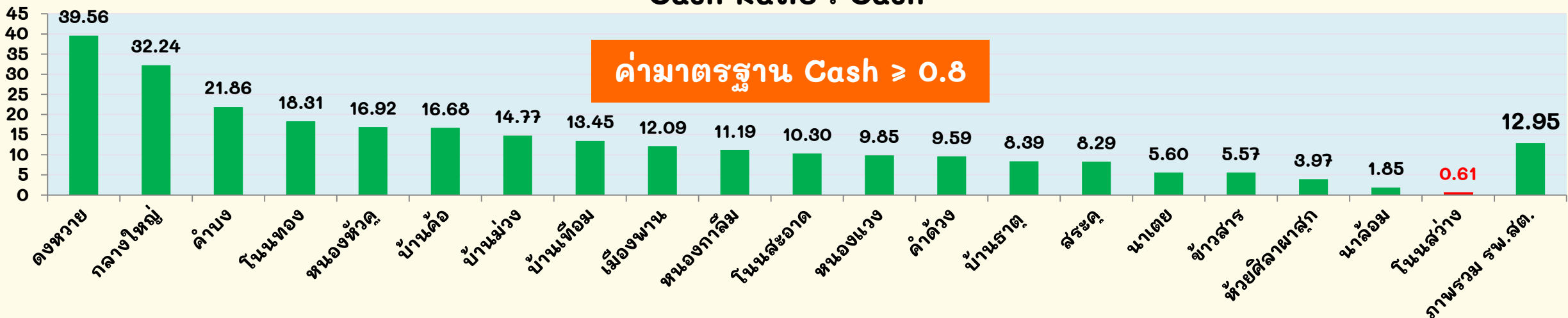
Current Ratio: CR



Quick Ratio: QR



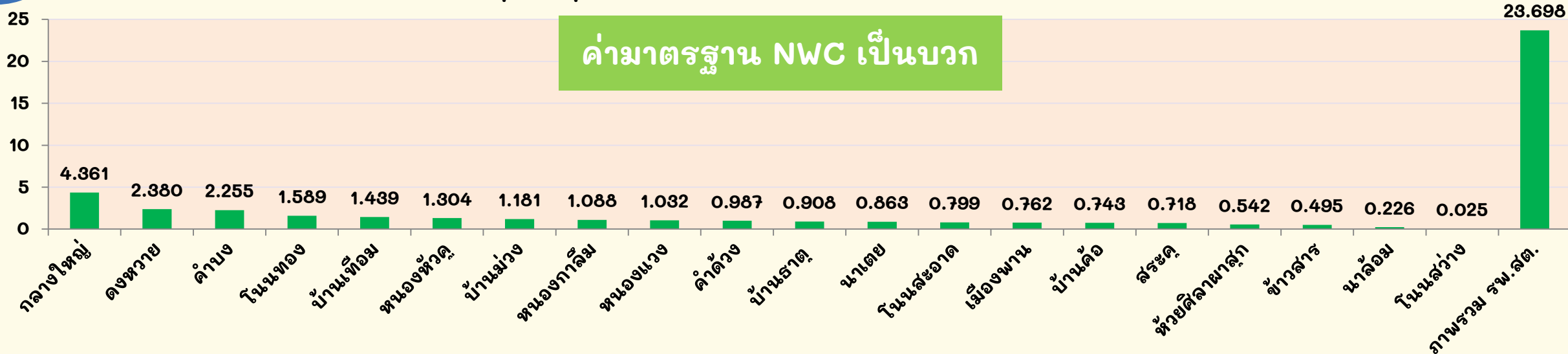
Cash Ratio : Cash





เงินทุนหมุนเวียน (Net Working Capital : NWC)

ล้านบาท



ผลประกอบการสุทธิ (Net Income : NI)

ล้านบาท



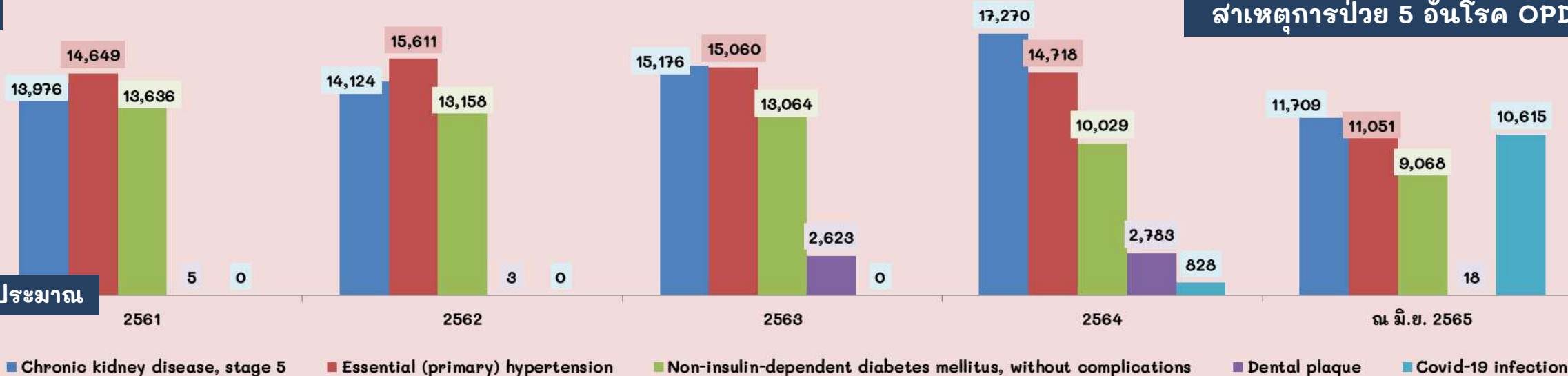


ปัญหาสุขภาพ

ราย

สาเหตุการป่วย 5 อันดับ OPD

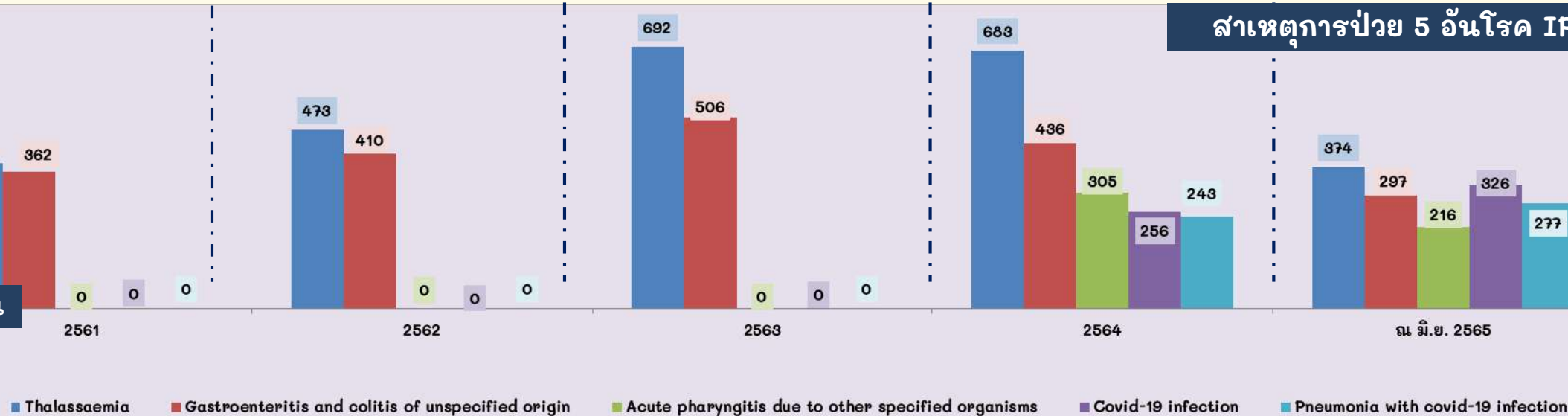
ปีงบประมาณ



ราย

สาเหตุการป่วย 5 อันดับ IPD

ปีงบประมาณ





สถิติบริการ

รายการ	ข้อมูลปีงบประมาณ				
	2562	2563	2564	2565	2566 (ไตรมาส 1)
OP Visit (ครั้ง)	219,362	198,003	238,091	259,250	51,359
จำนวนผู้ป่วยใน	8,892	9,240	9,901	9,792	2,319
วันนอน	28,002	30,754	39,285	40,541	7,558
Sum AdjRW	6,836.69	8,225.86	8,801.25	9,677.09	2,318.36





ดิจิทัลทางการแพทย์



HISSYNC



หน่วยบริการสามารถเชื่อมโยง
และใช้งานระบบข้อมูลด้านสุขภาพ

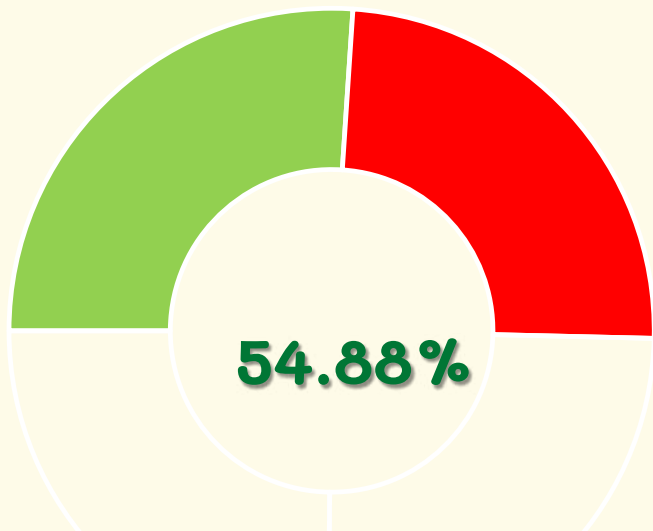


100 %

ผลการดำเนินงาน : **ผ่านเกณฑ์การประเมิน**
: ร้อยละ 100

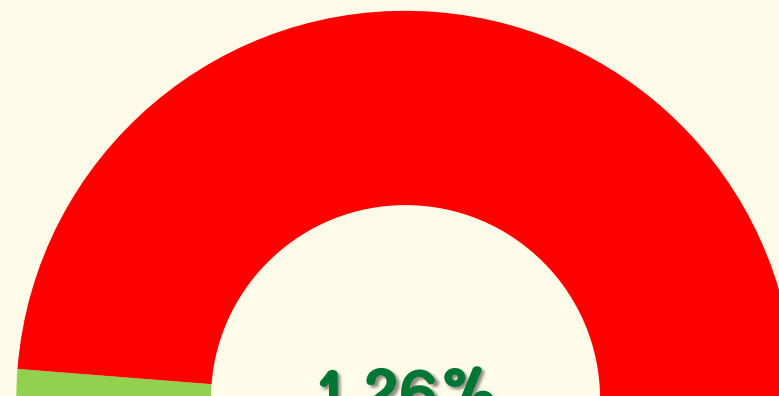
การดำเนินงานยั่งยืนและพิสูจน์ตัวตน

บุคลากรสาธารณสุข



54.88%

ประชาชน



1.26%



Telehealth/Telemedicine
การใช้งาน Line Video Call



นำร่องใน รพ.สต. / COC อื่นๆ



บันทึกข้อมูลใน HIS ของโรงพยาบาล
ทำการตั้งค่า mapping เพื่อส่งออกส่ง



ส่งออกและประมวลผล
ส่งข้อมูล 43 แฟ้ม ขึ้น HDC



video call



กระทรวงสาธารณสุข



งานกัญชาทางการแพทย์



กิจกรรม การดำเนินงาน



ประชุมผู้รับผิดชอบงานคลินิกกัญชา
ของ รพ. และ รพ.สต.



เยี่ยมบ้านผู้ป่วยระยะประคับประคอง
ติดตามการใช้น้ำมันกัญชา



ออกติดตามการดำเนินงาน
คลินิกกัญชา รพ.สต.

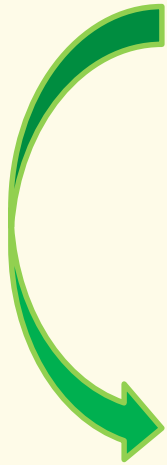


อบรมการใช้กัญชา
ทางการแพทย์หลักสูตร "อสม.รู้กัญชา"





สื่อแนวทางการให้บริการคลินิกกัญชาทางการแพทย์แผนไทย



กลุ่มงานเภสัชแผนไทย
โรงพยาบาลบ้านฝื่อ อ.บ้านฝื่อ จ.อุดรธานี

แนวทางการให้บริการ คลินิก"กัญชา"ทางการแพทย์แผนไทย

เปิดให้บริการ วันจันทร์ - วันศุกร์
เวลา 08.30 - 16.00 น.

ขั้นตอนการให้บริการ

- ทำบัตรที่ห้องบัตร
- ↓
- คัดกรอง/ซักประวัติ
- ↓
- คลินิกกัญชา
- ↓
- ตรวจร่างกายประเมิน/สั่งจ่ายยา
- ↓
- รับยาที่ห้องยา/จ่ายเงินตามสิทธิ์การรักษา
- ↓
- กลับบ้าน

เกณฑ์/กลุ่มอาการที่รักษาได้

- ตำรับยา 16 ตำรับ มีอายุตั้งแต่ 18 ปีขึ้นไป
- นำหนักกัญชา มีอายุตั้งแต่ 25 ปีขึ้นไป
- มีการรับรู้อาการและผลข้างเคียงได้ สามารถสื่อความหมายเข้าใจ
- เป็นผู้ป่วยที่มีอาการหรือเป็นโรคตามแนวทางการจ่ายยา
- นอนไม่หลับ เบื่ออาหาร อัมพฤกษ์/อัมพาต อาการปวดเรื้อรัง ปวดศีรษะข้างเดียว(ไมเกรน) อาการสั้นจากระบบประสาท(โรคพาร์กินสัน)

สอบถามข้อมูลเพิ่มเติม โทร. 042 281 027 ต่อ 197

อาการไม่พึงประสงค์ที่อาจเกิดขึ้นได้เมื่อใช้กัญชา

- อาการผิดปกติที่พบบ่อย
 - ง่วงนอนมากกว่าปกติ
 - ปากแห้ง คอแห้ง
 - วิงเวียนศีรษะ คลื่นไส้อาเจียน

- อาการผิดปกติที่ควรไปพบแพทย์
 - หัวใจเต้นเร็วและร้าวผิดจังหวะ
 - เป็นลมหมดสติ
 - เจ็บหน้าอก ร้าวไปที่แขน
 - เหงื่อแตก ตัวสั่น
 - อึดอัดหายใจไม่สะดวก
 - เดินเซ พูดไม่ชัด
 - สับสน กระวนกระวาย วิงเวียน
 - กังวล หวาดระแวงไม่สมเหตุสมผล
 - หูแว่ว เห็นภาพหลอน พูดคนเดียว อารมณ์แปรปรวน



แนวทางการให้บริการ คลินิก"กัญชา"ทางการแพทย์แผนไทย

เปิดให้บริการ วันจันทร์ - วันศุกร์
เวลา 08.30 - 16.00 น.

ขั้นตอนการให้บริการ



สอบถามข้อมูลเพิ่มเติม
คลินิกกัญชาทางการแพทย์ โรงพยาบาลบ้านฝื่อ
โทร. 042 281 027 ต่อ 197



การใช้ "กัญชา" ทางการแพทย์แผนไทย





ของขวัญปีใหม่



แผนการดำเนินงาน สุขภาพสูงวัยไทย



**ออกแบบ
คัดกรอง**

ออกแบบประเมินคัดกรองความถดถอยของร่างกายกลุ่มผู้สูงอายุ 9 ตำบล และการบันทึกผลการคัดกรอง ใน BLUE BOOK APPLICATION กรมอนามัย

**ดำเนินการ
คัดกรอง**

คัดกรองและประเมินสุขภาพผู้สูงอายุ (COMMUNITY SCREENING) และบันทึกข้อมูล ให้แล้วเสร็จภายในไตรมาส

ดูแลรักษา

คลินิกผู้สูงอายุในโรงพยาบาล รองรับการส่งต่อเพื่อดูแลรักษากลุ่มอาการสูงอายุ (GERIATRIC SYNDROME) และปัญหาสุขภาพที่สำคัญหลังจากได้รับการคัดกรองสุขภาพระดับชุมชน

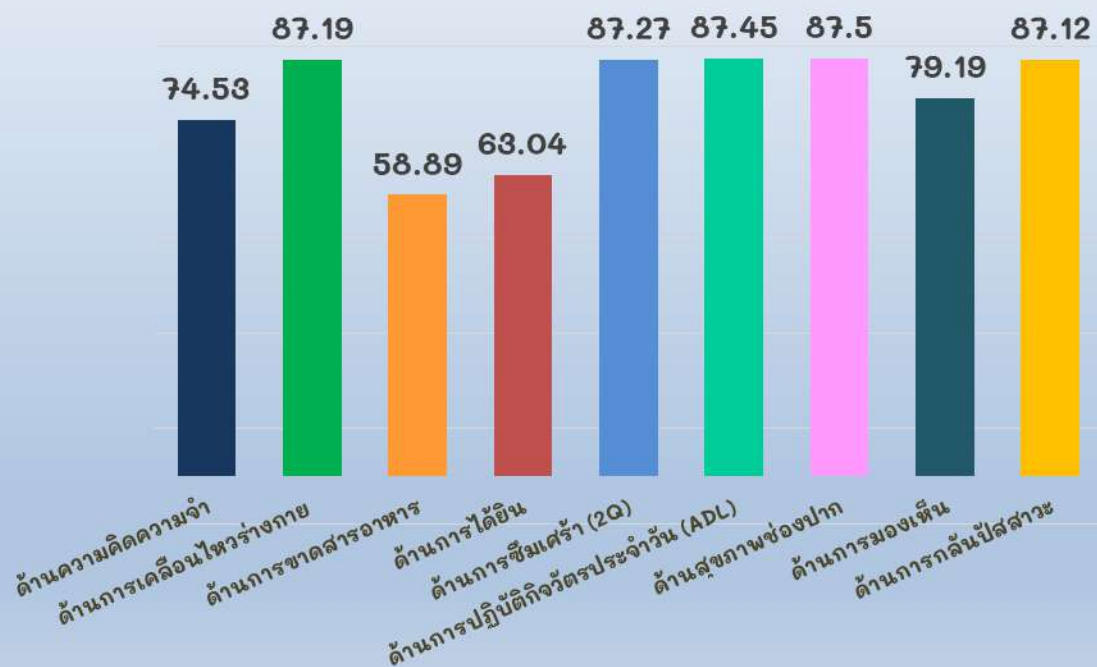
**สนับสนุน
อุปกรณ์และ
สิ่งของที่จำเป็น**

สนับสนุนผ้าอ้อม และอุปกรณ์ที่จำเป็นต่อผู้สูงอายุ



กิจกรรมการดำเนินงาน

การคัดกรองผู้สูงอายุ 9 ด้าน





ศูนย์พัฒนาเด็กเล็ก



ศูนย์พัฒนาเด็กเล็ก 64 แห่ง

มีนักเรียนทั้งหมด 1,991 คน มีนักเรียนชาย 998 คน หญิง 1,003 คน

ก่อนทำกิจกรรมนักเรียนมีรูปร่างดีสมส่วน 1,700 คน เตี้ย 45 คน อ้วน 179 คน ผอม 112 คน

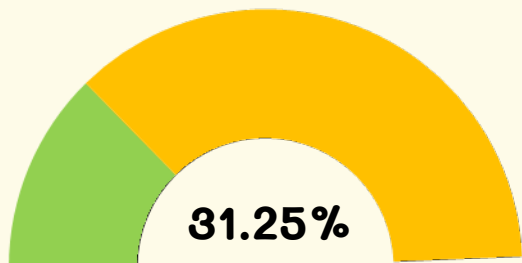




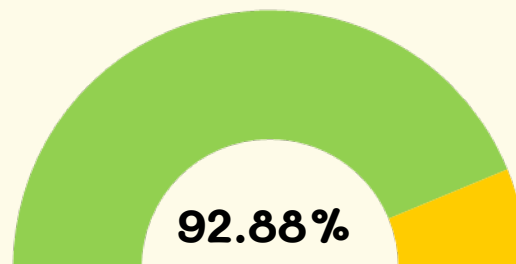
ศูนย์พัฒนาเด็กเล็ก 64 แห่ง

กินดี เล่นได้ สูงใหญ่ IQ ดี ผ่านเกณฑ์สูงดีสมส่วน

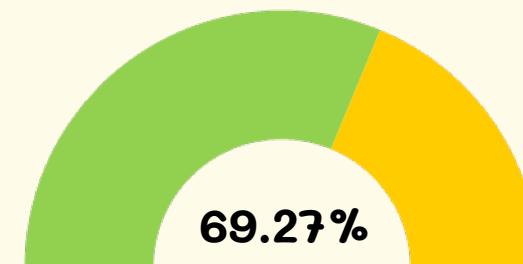
ศพด. ดำเนินการ
จัดซื้อของเล่นเรียบร้อยแล้ว



พัฒนาการสมวัย

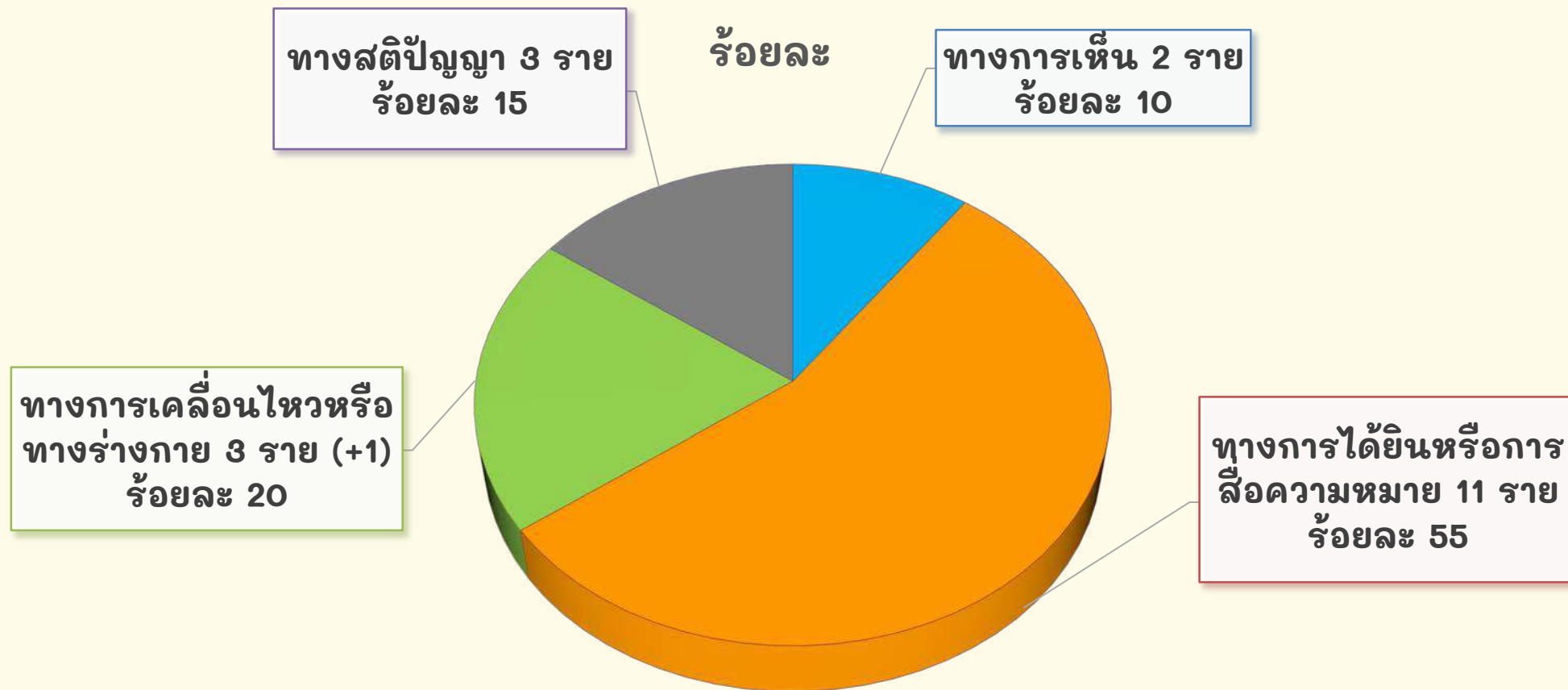


สูงดี สมส่วน





รายงานแยกตามประเภทความพิการในระบบ USDS (n=20)





สรุปรายงาน UDON SMART DISABILITY SERVICE : USDS

คปสอ.บ้านผือ

www.banphuehospital.com



จังหวัดอุดรธานี	ยื่นคำขอใหม่	พมจ.ตรวจสอบ	เทศบาลตรวจสอบ	ขอเอกสารเพิ่มเติม	เรียบร้อยแล้ว	รวมทั้งสิ้น	รายใหม่
	0	18	98	1	362	479	+125
	0.00%	3.76%	20.46%	0.21%	75.57%		

อำเภอ	ยื่นคำขอใหม่	พมจ.ตรวจสอบ	เทศบาลตรวจสอบ	ขอเอกสารเพิ่มเติม	เรียบร้อยแล้ว	รวมทั้งสิ้น	รายใหม่
บ้านดุง	0	1	20	0	74	95	+22
เพ็ญ	0	0	23	1	16	40	+17
หนองหาน	0	0	7	0	26	33	
กุँแก้ว	0	4	1	0	27	32	+10
วังสามหมอ	0	0	9	0	20	29	+9
น้ำโสม	0	2	7	0	20	29	+12
ไชยวาน	0	0	2	0	22	24	+2
เมืองอุดรธานี	0	1	5	0	16	22	+5
ประจักษ์ศิลปาคม	0	0	0	0	21	21	+4
กุดจับ	0	0	10	0	10	20	+7
โนนสะอาด	0	1	0	0	18	19	+4
บ้านผือ	0	0	3	0	16	19	
ศรีธาตุ	0	1	3	0	14	18	+8
พิบูลย์รักษ์	0	1	0	0	17	18	+4
หนองวัวซอ	0	1	4	0	11	16	+7
ทุ่งฝน	0	3	0	0	7	10	+5
หนองแสง	0	0	2	0	8	10	+6
กุมภวาปี	0	2	2	0	5	9	+2
นายาง	0	0	0	0	9	9	
สร้างคอม	0	1	0	0	5	6	+1

สรุปข้อมูลผู้พิการ จำแนกตามสถานะ ในระบบ USDS

อำเภอบ้านผือ
ลงทะเบียนคนพิการ
จำนวน 19 ราย (+1)



ข้อมูล ณ วันที่ 30 มกราคม 2566
ข้อมูลจาก Datacenter R8nds



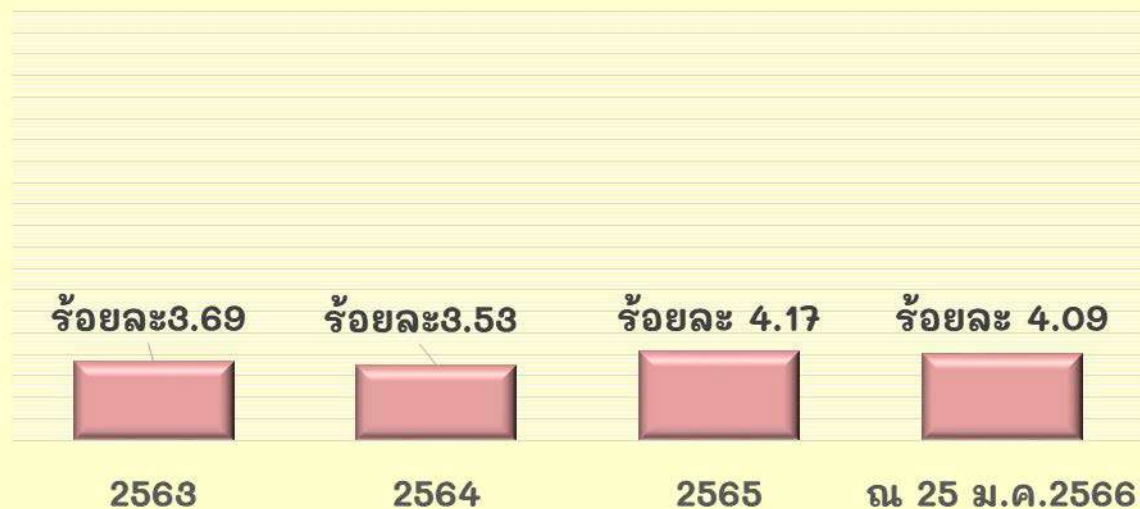
งานอนามัยแม่และเด็ก



อัตราการตายมารดาไทย ไม่เกิน 17 ต่อการเกิดมีชีพ 100,000 คน

0 ราย	0 ราย	0 ราย	0 ราย
2563	2564	2565	ณ 25 ม.ค.2566

การคลอดก่อนกำหนด ไม่เกินร้อยละ 7



ปัญหาและอุปสรรคในการดำเนินงาน

- หญิงตั้งครรภ์ย้ายกลับภูมิลำเนาไม่เคยได้รับการฝากครรภ์มาก่อน และฝากครรภ์ไม่ต่อเนื่อง
- หญิงตั้งครรภ์ย้ายที่อยู่ไม่สามารถติดตามได้



การให้ความรู้แก่หญิงตั้งครรภ์



การคืนข้อมูล
และติดตามดูแลต่อเนื่อง



ทบทวน
การดูแลผู้ป่วย



MCH

พัฒนาสมรรถนะเจ้าหน้าที่



การซ้อมแผนวิฤต





งานมะเร็งปากมดลูก



ร้อยละของสตรี 30-60 ปีได้รับการตรวจคัดกรองมะเร็งปากมดลูก ด้วยวิธี HPV DNA Test

ร้อยละ 30 (ประชากรกลุ่มเป้าหมาย 6,140 คน)

ได้รับการจัดสรรระปลูก จำนวน 2,300 กระจุก ณ วันที่ 24/1/2566 (กำลังดำเนินการ)



ประชุมชี้แจงเจ้าหน้าที่ผู้รับผิดชอบงาน

ในการดำเนินงานรณรงค์ตรวจคัดกรองมะเร็งปากมดลูก เดือน ธ.ค. 2565



เบาหวาน ความดันโลหิตสูง



กิจกรรมการดำเนินงาน



บัตรเตือนความจำยาฉีดเบาหวาน
ชื่อ **ยาฉีด อด นันทน**

ฉีดก่อนอาหารเช้า	8	ยูนิต -	ดิงยา	4	ขีด
ฉีดก่อนอาหารเย็น	4	ยูนิต -	ดิงยา	2	ขีด
ฉีดก่อนนอน		ยูนิต -	ดิงยา		ขีด



บัตรเตือนความจำ
คำแนะนำ : ให้ทานทานยาความดันโลหิตสูง
ของฟ้านที่บ้านได้ก่อนมาโรงพยาบาล
** ท่านสามารถทานยาความดันโลหิตสูงขณะท้องว่างได้
ไม่ส่งผลให้น้ำตาลในเลือดสูง
**ทานยาความดันโลหิตสูงขณะท้องว่างได้
ไม่ทำให้ระคายเคืองกระเพาะอาหาร
**ดื่มน้ำเปล่าได้เท่านั้น ให้เพียงพอที่หาให้กลืนยาได้

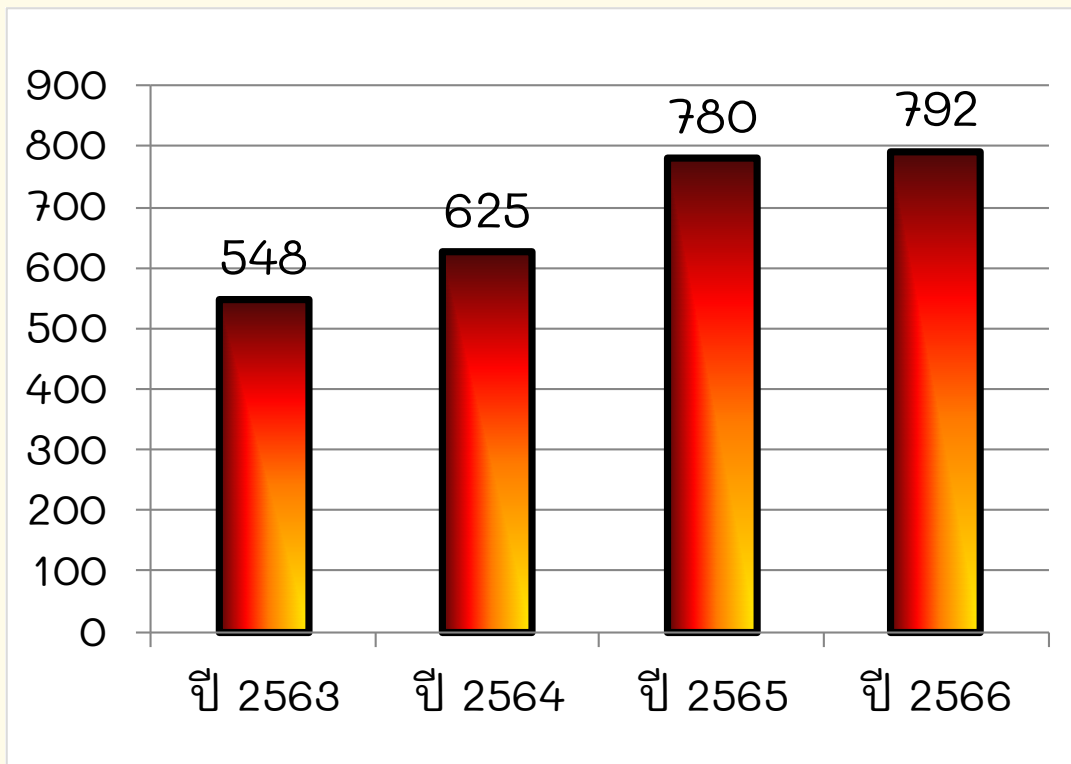


จิตเวชและยาเสพติด

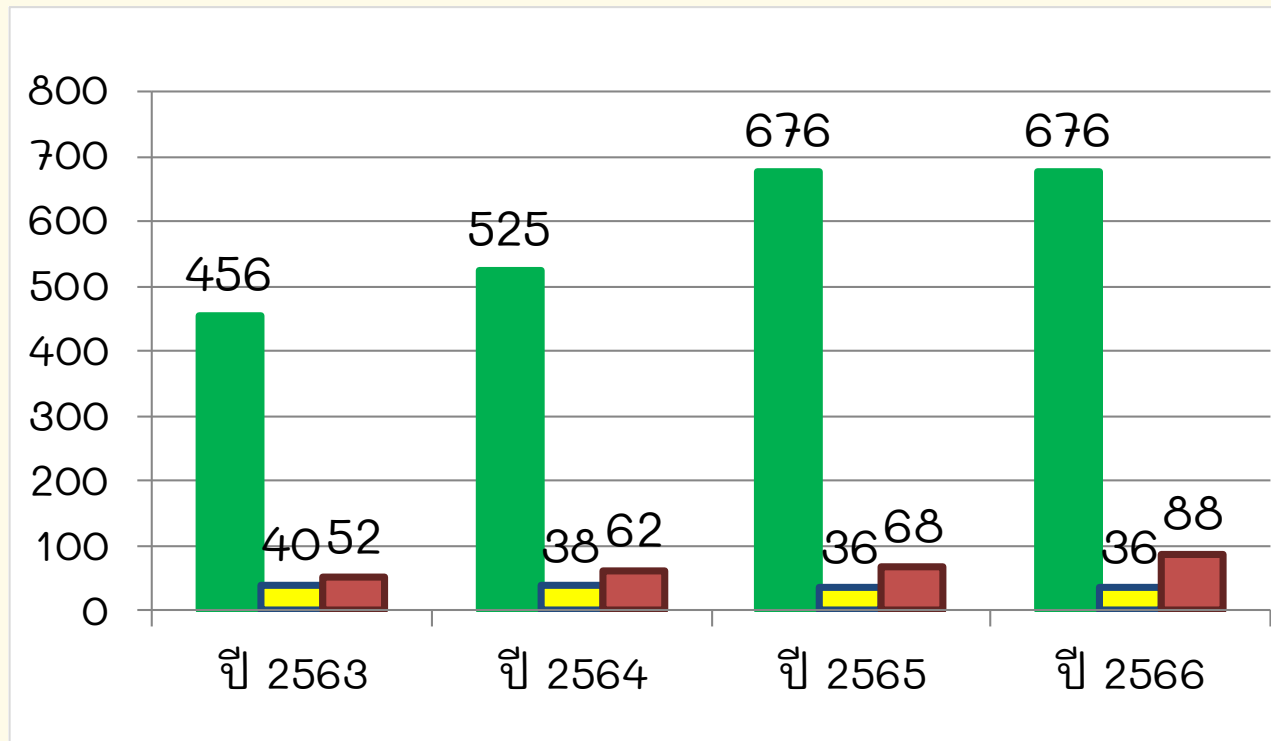


สถานการณ์ผู้ป่วยจิตเวช

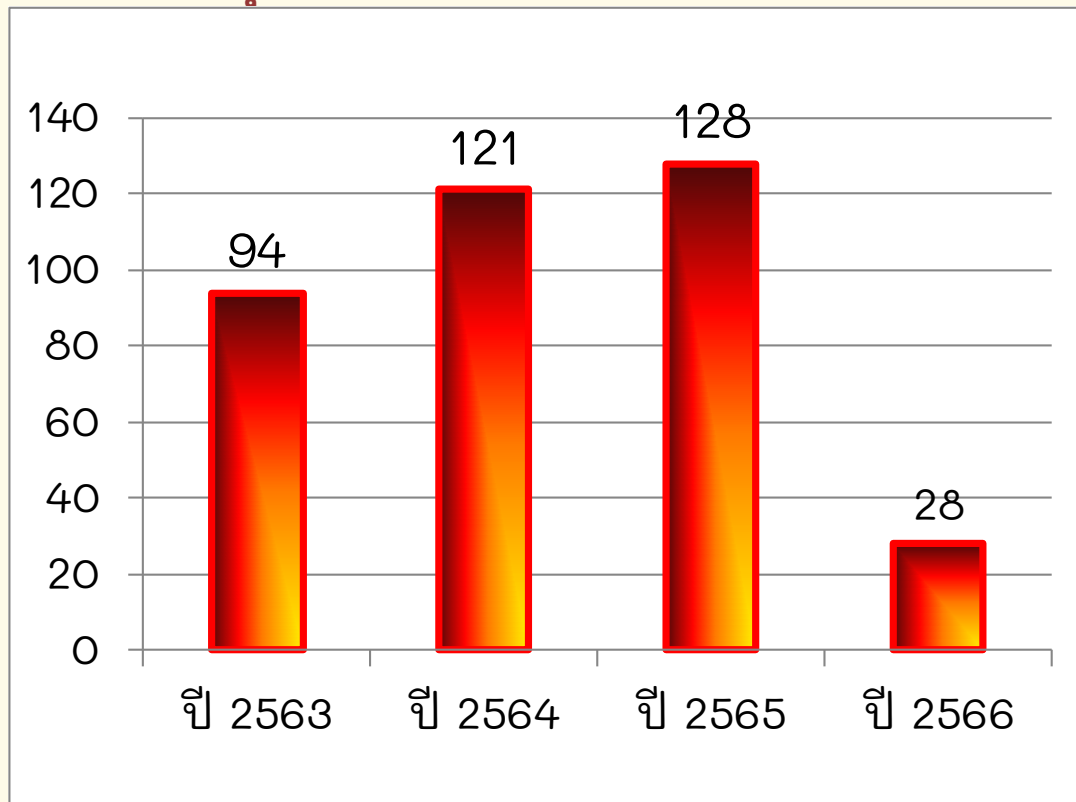
จำนวนผู้ป่วยจิตเวชที่ขึ้นทะเบียน
รักษาในโรงพยาบาล 3 ปีซ้อนหลัง (ราย)



จำนวนผู้ป่วยจิตเวช
แยกประเภทความรุนแรง 3 ปีซ้อนหลัง (ราย)



จำนวนครั้งผู้ป่วยจิตเวชก่อเหตุความรุนแรง 3 ปีย้อนหลัง (ครั้ง)

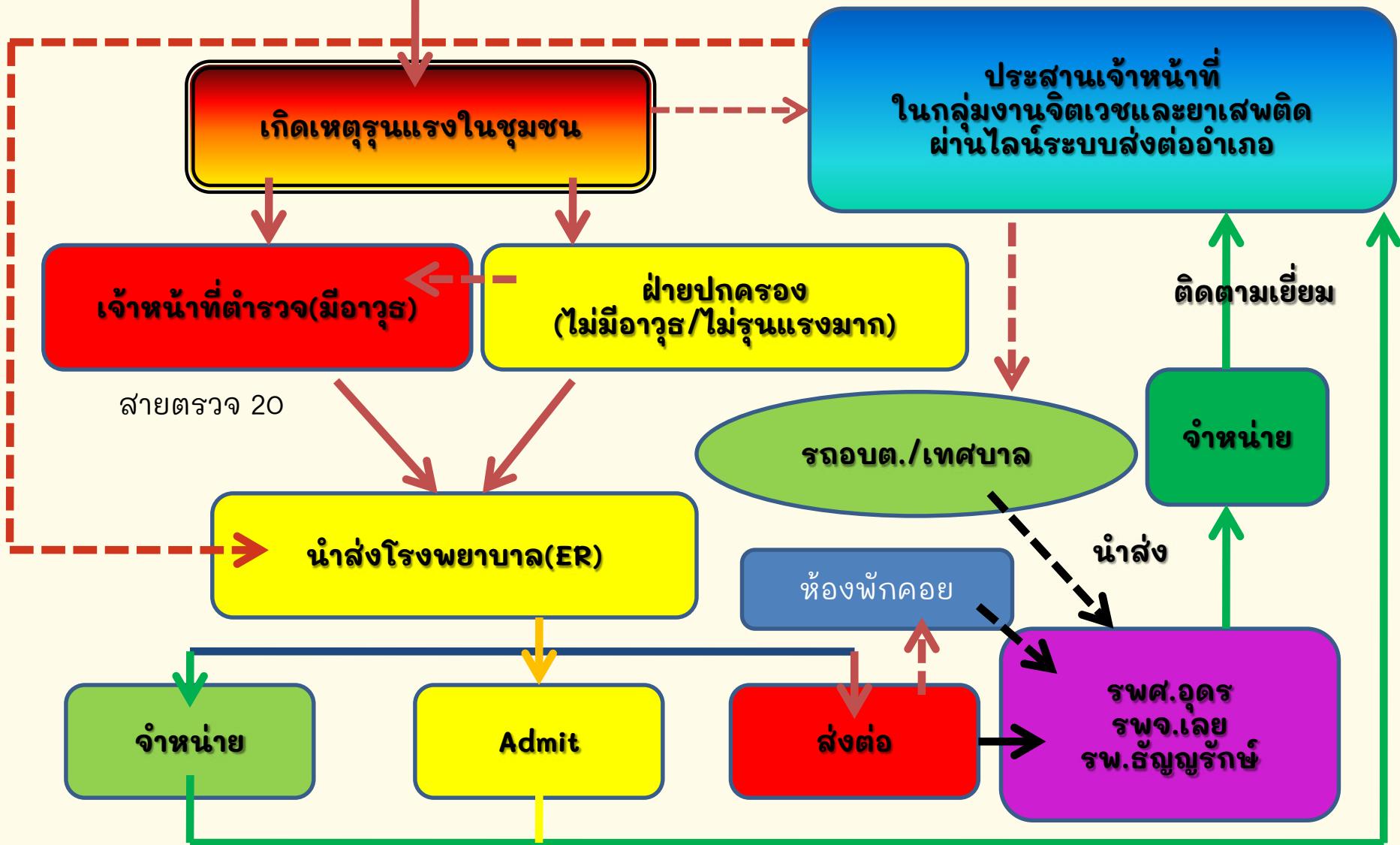




ห้องพักคอย/บ้านตัวเองพักคอย อส.ฝั้ว

ระบบการส่งต่อ

ผู้เผชิญเหตุแจ้ง ฅญบ.





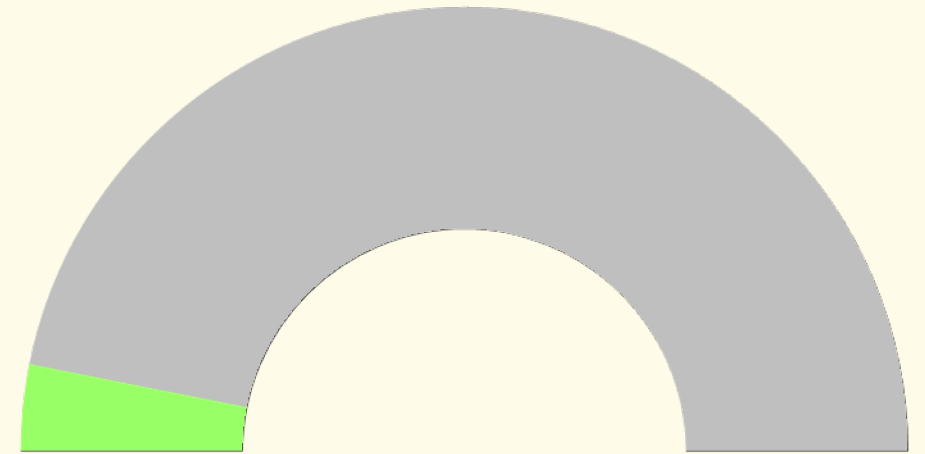
คปสอ.บ้านฝื่อ

www.banphuehospital.com



การบำบัดผู้ป่วยติดสายเสกติด (บสต.)

เป้าหมาย 212 ราย



ได้รับการบำบัด 35 ราย



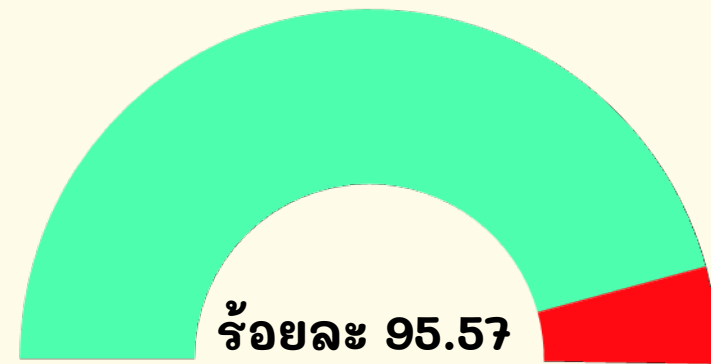
ความก้าวหน้าสมาชิกชมรม

ประชาชน 6-24 ปี



เป้าหมาย 24,080 คน

ประชาชน 24 ปีขึ้นไป



เป้าหมาย 69,083 คน



ความก้าวหน้าสู่มาชิกชมรม





การป้องกันและลดอุบัติเหตุทางถนนอำเภอบ้านฝื่อ จังหวัดอุรธานี ปี 2566

เป้าหมายการดำเนินงาน : อัตราตายจากอุบัติเหตุทางถนน ไม่เกิน 18 ต่อแสนประชากร

เกิดเหตุ
ทั้งหมด 167 ครั้ง

บาดเจ็บ
ทั้งหมด 216 ราย

เสียชีวิต
ทั้งหมด 16 ราย

เตรียมความพร้อมรับสถานการณ์สาธารณภัยและอุบัติเหตุหมู่





โรค COVID-19



สัปดาห์ระบาดที่

4

22 ม.ค.66-28ม.ค.66

ผู้ติดเชื้อรายใหม่

วันที่ 29 ม.ค. 66

+3

สัปดาห์ระบาดที่ 4
22 ม.ค.66 – 28 ม.ค. 66

+ 14

เฉลี่ย 2 ราย/วัน

กำลังรักษาในโรงพยาบาล

วันที่ 29 ม.ค. 66

0 ราย

เสียชีวิต

สัปดาห์ระบาดที่ 4

+0

สะสมตั้งแต่ 1 ม.ค. 66
อัตราป่วยตาย 0.00

0

สะสมตั้งแต่ ปี 64
อัตราป่วยตาย 0.29

57

สะสมตั้งแต่ 1 ม.ค.66

118

สะสม ตั้งแต่ ปี 64

19,434

โควิด-19 ป้องกันด้วย DMHT

Distancing
เว้นระยะห่าง 1-2 เมตร
เสียงการอยู่ในที่แออัด

Mask Wearing
สวมหน้ากากอนามัย เมื่อเข้าไปอยู่ในสถานที่เสี่ยง แออัด อากาศไม่ถ่ายเท

Hand Washing
ล้างมือบ่อยๆ ด้วยน้ำและสบู่
หรือเจลแอลกอฮอล์

Testing
ตรวจ ATK เมื่อมีอาการโรคทางเดินหายใจ



วัคซีนป้องกัน COVID-19

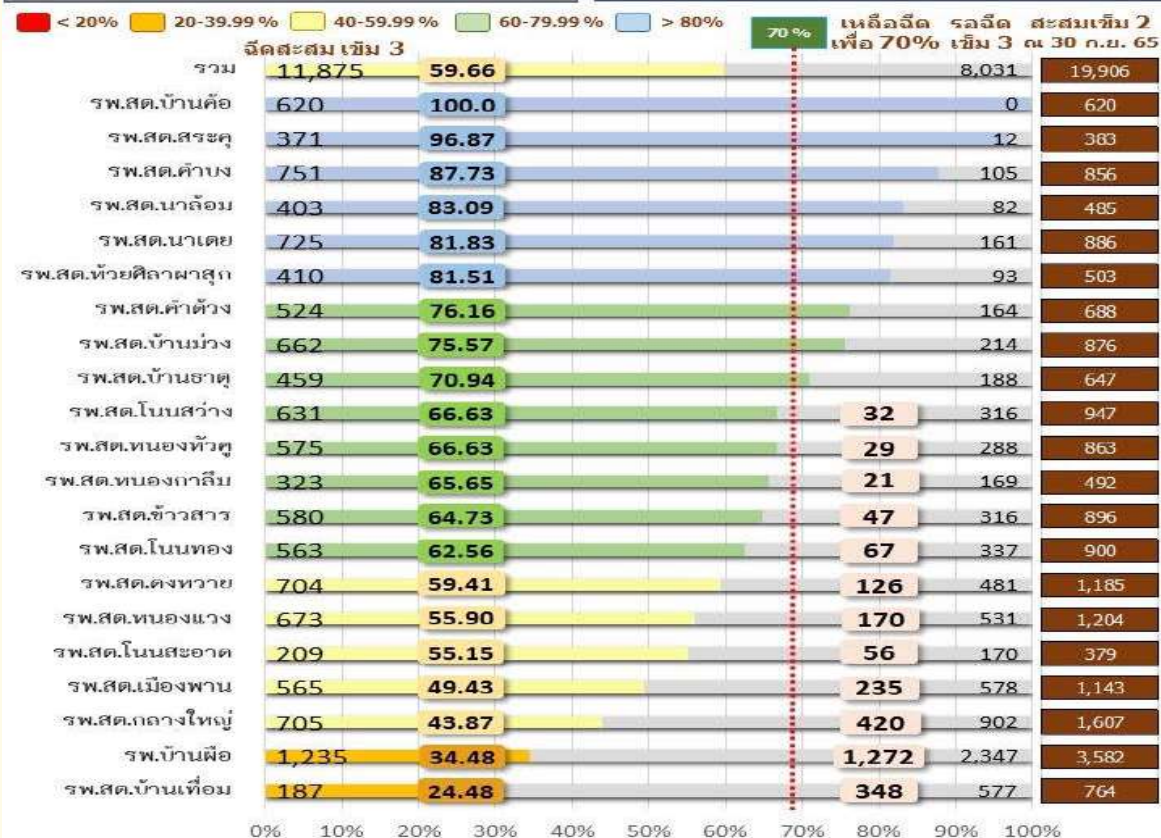


ผลการฉีดวัคซีนโควิด 19 เข็ม 3 กลุ่ม 608 อำเภอบ้านฝื่อ
เทียบกับเข็ม 2 ณ 30 กันยายน 2565 แยกรายสถานบริการ ข้อมูลสะสม ณ วันที่ 31 มกราคม 2566

ฉีดรายใหม่ + 1,518 คน (1 ต.ค 65 - 31 ม.ค. 66)
ฉีดสะสม เข็ม 3 11,875 คน (59.66%) ณ วันที่ 31 ม.ค. 66

เหลือฉีดเข็ม 3 เพื่อ 70% = 2,059 คน

รอฉีดเข็ม 3 = 8,031 คน



ที่มา : ระบบติดตามการให้วัคซีนกระทรวงสาธารณสุข (MOPH-IC) วันที่ 1 กุมภาพันธ์ 2566 เวลา 07.00 น.





การขับเคลื่อน

คณะกรรมการพัฒนาคุณภาพชีวิตระดับอำเภอ (พชอ.)

อำเภอบ้านฝื่อ จังหวัดอุดรธานี

ปีงบประมาณ 2566

ขับเคลื่อน การดำเนินงานพัฒนาคุณภาพชีวิตอำเภอ ตามโครงการ “หมู่บ้านน่าอยู่ วิถี พชอ.บ้านฝื่อ”
เพื่อ แก้ไขปัญหาของประชาชนในพื้นที่ ประเด็นสำคัญ ดังนี้



1 งานยาเสพติด

2 งานไข้เลือดออก

3 งาน COVID-19

4 งานอุบัติเหตุ

5 โรคหลอดเลือดสมอง (Stroke)



อยู่ระหว่างการลงพื้นที่ บูรณาการงานร่วมกับ พชต.
โดยแผนจะเริ่มเดือนกุมภาพันธ์ เป็นต้นไป



คปสอ.บ้านฝื่อ

www.banphuehospital.com



ขอขอบคุณครับ

คณะกรรมการประสานงานสาธารณสุขอำเภอบ้านฝื่อ